

RÉSEAU  
DES MISSIONS  
LOCALES  
ET PAIO

CHAMPAGNE-ARDENNE

BAR-SUR-OBSE  
BAZANCOURT  
CHALONS-EN-CHAMPAGNE  
CHARLEVILLE-MÉZIÈRES  
CHAUMONT  
ÉPERNAY · SÉZANNE  
FISMES  
LANGRES  
REIMS  
RETHEL · VOUZIEERS  
REVIN · GIVET  
ROMILLY-SUR-SEINE  
SAINT-DIZIER  
SAINT-MÉHARD  
SEJAN  
TROYES  
VITRY-LE-FRANÇOIS



# Compte rendu d'activité 2008

Réseau des Missions locales et PAIO de Champagne-Ardenne

# Sommaire

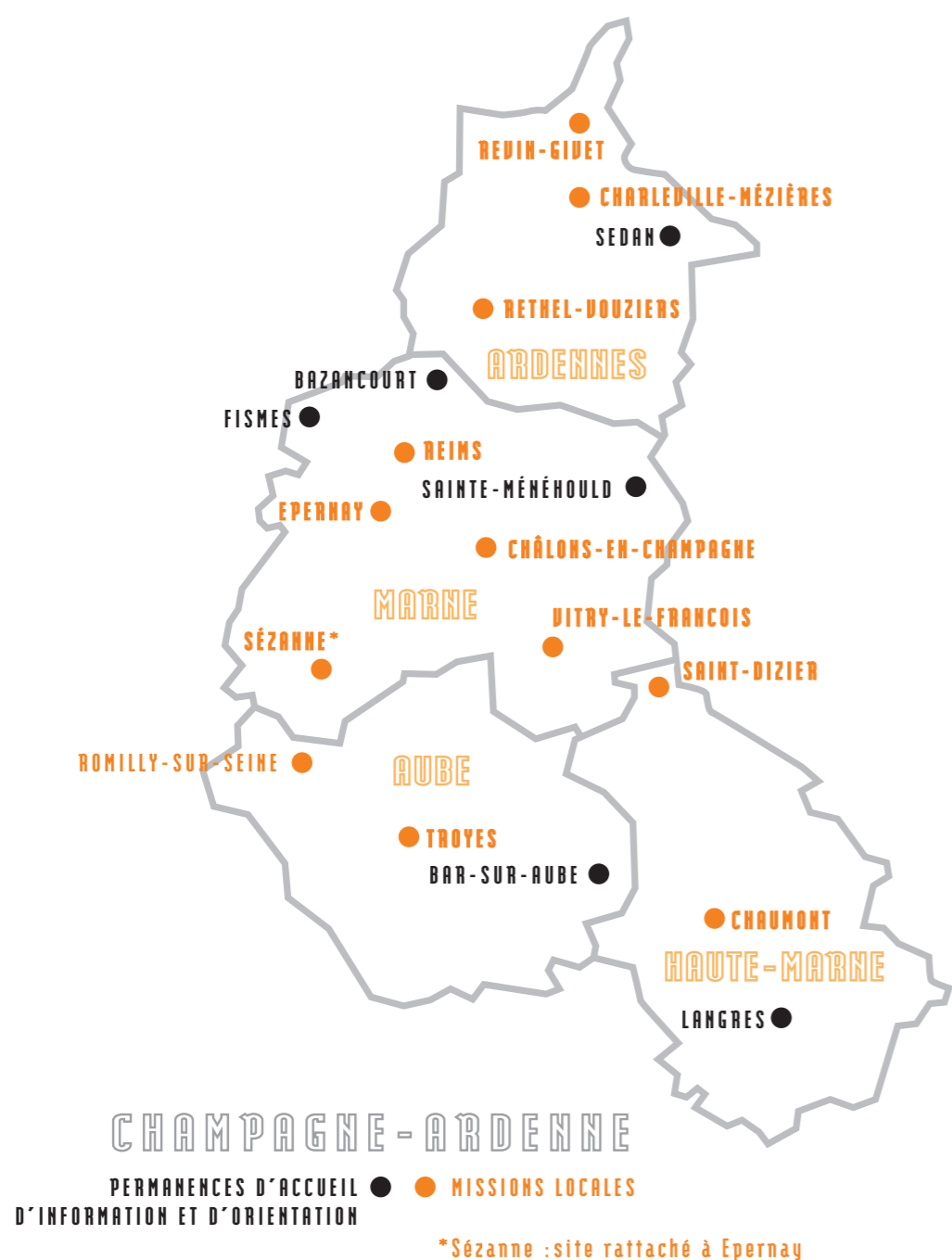


<b>Présentation du réseau</b>	<b>4</b>
<b>L'activité du réseau</b>	<b>5</b>
Les premiers accueils	
Les actualités et les propositions de services	
Les entrées en situation	
Le CIVIS	
Les actions menées avec la Région	
Le partenariat avec l'ANPE	
Les évolutions de Parcours 3	
<b>Les ressources humaines</b>	<b>11</b>
Le programme de professionnalisation 2008 action par action	
<b>Le financement</b>	<b>13</b>
<b>L'animation régionale</b>	<b>14</b>
<b>Le carnet d'adresses</b>	<b>15</b>

Sources : les données présentées sont issues de l'exploitation des rapports d'activité 2008 transmis par les Missions locales et PAIO et de l'exploitation statistique des données issues du logiciel PARCOURS (outil de gestion et de suivi de l'activité du réseau d'accueil).

# Le réseau = 17 structures

11 Missions locales et 6 PAIO en Champagne-Ardenne



# L'activité du réseau

## Les premiers accueils

### Le premier accueil

C'est l'ouverture d'un dossier administratif pour un jeune qui n'a jamais été vu par la structure ou qui n'a pas été revu depuis deux ans. L'ouverture du dossier est effective (au sens de premier accueil) après un premier entretien avec un conseiller.

Les premiers accueils								
	2001	2002	2003	2004	2005	2006	2007	2008
ARDENNES	1 839	1 993	2 184	2 325	2 199	2 569	2 402	2 523
AUBE	1 750	1 874	2 126	2 093	2 189	2 399	2 281	2 266
MARNE	3 178	3 071	4 026	4 284	4 733	4 595	4 070	4 089
HAUTE-MARNE	1 064	1 294	1 352	1 450	1 426	1 506	1 383	1 482
RÉGION	7 831	8 232	9 688	10 152	10 547	11 069	10 136	10 360

### La répartition par âge

15.52 % des 1<sup>ers</sup> accueils ont entre 16 et 17 ans  
56.12 % ont entre 18 et 21 ans  
28.35 % entre 22 et 26 ans

### La répartition par sexe

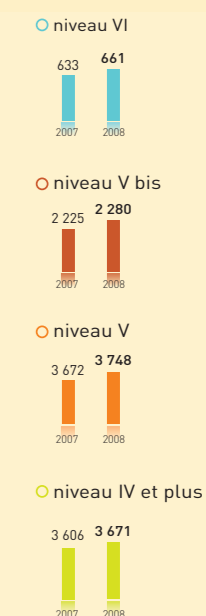
Les femmes représentent 51.28 % des 1<sup>ers</sup> accueils

### Les demandes de 1<sup>er</sup> accueil

Définition de la notion de demande au 1<sup>er</sup> accueil : souhait du jeune reconstruit par l'expertise du conseiller et accepté par le jeune.

Demandes des jeunes au 1 <sup>er</sup> accueil du 01/01/2008 au 31/12/2008					
	Emploi	Formation	Projet professionnel	Social	Alternance
ARDENNES	657	694	910	110	152
AUBE	959	607	399	62	239
MARNE	1 363	1 163	1 040	125	398
HAUTE-MARNE	531	315	439	91	106
RÉGION	3 510	2 779	2 788	388	895
	33.88 %	26.82 %	26.91 %	3.75 %	8.64 %
Région en 2007	3 559	2 981	2 343	367	886

### La répartition par niveau de formation



# Les actualités

## L'actualité

L'accompagnement d'un jeune en insertion génère des informations que le conseiller transmet ou recueille. L'actualisation du parcours consiste à « acter » une information qui illustre l'activité du parcours d'insertion. Elle doit être réalisée dans le cadre d'un échange formalisé dénommé « actualité ». Cet échange peut prendre plusieurs formes : entretien individuel, information collective, atelier, visite, téléphone, courrier...

	infra V	V et IV	III et +	TOTAL	Nombre de jeunes
ARDENNES	16 744	31 104	2 413	<b>50 261</b>	<b>7 769</b>
AUBE	15 452	30 024	1 114	<b>46 590</b>	<b>7 779</b>
MARNE	31 087	45 731	3 029	<b>79 847</b>	<b>12 877</b>
HAUTE-MARNE	7 845	15 092	652	<b>23 589</b>	<b>3 849</b>
<b>RÉGION</b>	<b>71 128</b>	<b>121 951</b>	<b>7 208</b>	<b>200 287</b>	<b>32 274</b>
Région en 2007	74 060	114 408	6 758	195 226	31 507

# Les propositions de services en 2007

## Les propositions de services

Ensemble des actes professionnels du conseiller contribuant à l'accompagnement global du jeune. Deux catégories d'actes professionnels :

- Information et conseil
- Autres : regroupe les différentes mises en relation (emploi, formation, santé, social...), les montages de dossiers, les ateliers thématiques (emploi, santé...) etc...

	EMPLOI		FORMATION		PROJET PROFESSIONNEL		SOCIAL*		SANTÉ		TOTAL		TOTAL GÉNÉRAL
	info conseil	autres	info conseil	autres	info conseil	autres	info conseil	autres	info conseil	autres	info conseil	autres	
ARDENNES	10 016	4 014	10 160	3 347	8 694	1 529	671	484	616	775	30 157	10 149	<b>40 306</b>
AUBE	10 471	4 291	5 706	3 145	4 309	1 403	673	388	475	1 234	21 634	10 461	<b>32 095</b>
MARNE	19 360	14 588	12 409	6 496	16 379	3 245	5 068	2 313	3 570	2 204	56 786	28 846	<b>85 632</b>
HAUTE-MARNE	7 732	2 337	4 336	2 665	3 336	1 654	1 854	2 336	575	966	17 833	9 958	<b>27 791</b>
<b>RÉGION</b>	<b>45 479</b>	<b>25 230</b>	<b>32 611</b>	<b>15 653</b>	<b>32 718</b>	<b>7 831</b>	<b>8 266</b>	<b>5 521</b>	<b>5 236</b>	<b>5 179</b>	<b>126 410</b>	<b>59 414</b>	<b>185 824</b>
Région en 2007	40 748	24 848	29 620	15 478	31 517	7 535	10 904	13 549	-	-	112 789	61 410	174 199

\* Les propositions classées dans la catégorie « social » recouvrent, par ordre d'importance quantitative, les demandes liées aux problématiques citoyenneté, logement, loisirs, sports et culture.

# Les entrées en situations

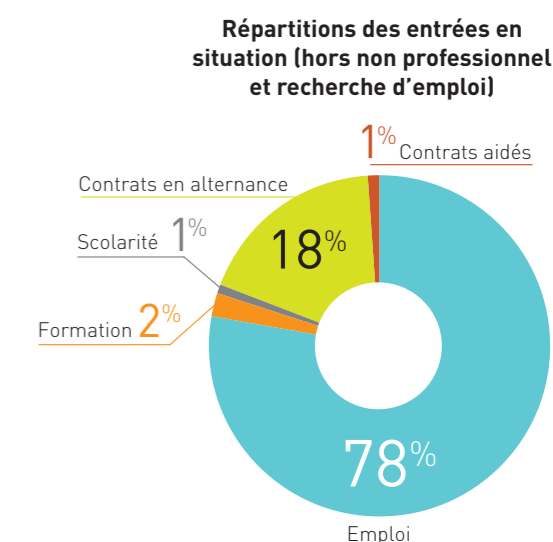
## L'entrée en situation

Elle caractérise les différentes étapes suivies par le jeune au regard de son insertion professionnelle. Les cinq situations sont : l'alternance, la formation, l'emploi, le « non professionnel » (maladie, congé maternité,...) et la recherche d'emploi (inscrit à l'ANPE et non inscrit).

### Entrées en situation du 01/01/2008 au 31/12/2008

Ce tableau ne comptabilise que les entrées en situation de type alternance, emploi, formation

	Nombre de situations	Nombre de jeunes	Nb de jeunes ayant bénéficié d'une entrée en situation
<b>ARDENNES</b>			
Contrats en alternance	183	183	
Contrats aidés	158	155	
Emploi	2 083	1 664	
Formation	1 817	1 527	
Scolarité	126	120	
<b>Total départemental</b>	<b>4 367</b>	<b>3 649</b>	<b>3 088</b>
<b>AUBE</b>			
Contrats en alternance	204	200	
Contrats aidés	110	107	
Emploi	4 100	2 454	
Formation	1 411	1 242	
Scolarité	77	77	
<b>Total départemental</b>	<b>5 902</b>	<b>4 080</b>	<b>3 315</b>
<b>MARNE</b>			
Contrats en alternance	405	401	
Contrats aidés	216	212	
Emploi	11 876	4 699	
Formation	2 751	2 271	
Scolarité	142	137	
<b>Total départemental</b>	<b>15 390</b>	<b>7 720</b>	<b>6 447</b>
<b>HAUTE-MARNE</b>			
Contrats en alternance	106	106	
Contrats aidés	127	120	
Emploi	1 359	1 018	
Formation	887	775	
Scolarité	36	35	
<b>Total départemental</b>	<b>2 515</b>	<b>2 054</b>	<b>1 691</b>
<b>Total régional</b>	<b>28 174</b>	<b>17 503</b>	<b>14 541</b>



## Le CIVIS

La loi de programmation pour la cohésion sociale du 18 janvier 2005 a créé un dispositif d'accompagnement vers l'emploi durable, le contrat d'insertion dans la vie sociale (CIVIS). Mis en œuvre au nom de l'Etat par les Missions locales et PAIO, le dispositif s'adresse aux jeunes de 16 à moins de 26 ans éloignés de l'emploi. Le CIVIS implique un accompagnement personnalisé. Il est renforcé pour les jeunes sans qualification.

### Nombre de civis (civis V et plus) et civis renforcés (civis VI-V bis) signés en 2008 par département

	CIVIS V et +*	CIVIS VI-V bis**	TOTAL	dont Jeunes mineurs	dont Femmes	dont ZUS
ARDENNES	652	391	1 043	123	567	155
AUBE	629	272	901	92	485	183
MARNE	1 078	607	1 685	201	967	633
HAUTE-MARNE	399	182	581	52	354	68
<b>RÉGION</b>	<b>2 758</b>	<b>1 452</b>	<b>4 210</b>	<b>468</b>	<b>2 373</b>	<b>1 039</b>
Région en 2007	1 024	3 215	4 239			

\* Niveau V et plus : jeunes qui n'ont pas poursuivi leurs études au-delà du baccalauréat

\*\* Niveau VI-V bis : jeunes qui n'ont pas poursuivi leurs études au-delà de la fin de première année de BEP ou de CAP

### Les sorties du civis par département

	TOTAL	Emploi durable	Abandon du jeune	Déménagement	Limite d'âge	Non renouvellement	Fin de la durée du programme
ARDENNES	1 019	304	218	116	69	133	179
AUBE	791	328	48	82	54	167	112
MARNE	1 356	453	212	161	73	304	153
HAUTE-MARNE	619	203	179	71	24	91	51
<b>RÉGION</b>	<b>3 785</b>	<b>1 288</b>	<b>657</b>	<b>430</b>	<b>220</b>	<b>695</b>	<b>495</b>
Région en 2007	3 009	1 301	499	333	202	440	234

## Le Fonds pour l'Insertion Professionnelle des Jeunes (FIPJ)

Le FIPJ permet de financer des actions complémentaires à l'accompagnement personnalisé. En 2008, ces actions montées par le réseau et validées par l'Etat,

ont représenté un montant total de **437 196 €**.

Ces actions s'attaquent notamment à des problématiques de santé, de logement, d'accès à l'emploi ou encore de mobilité.

## Les actions menées avec la Région Champagne-Ardenne

Parce que l'accès à la formation des jeunes demandeurs d'emploi est très dépendant des mesures que peuvent mobiliser les conseillers de Missions locales et PAIO pour accompagner le jeune pendant la formation, la Région a conforté en 2008 un certain nombre de dispositifs.

### La formation professionnelle

En 2008, le PRF a accueilli 5 462 jeunes

- 2 829 jeunes sur des actions Dynamique Projet, Immersion en entreprise, Remise à niveau sur projet professionnel (soit 87% du public de ces actions)
- 2 633 jeunes sur des actions pré-qualifiantes, qualifiantes ou d'accès à l'emploi (soit 54% du public de ces actions).

L'augmentation du nombre d'actions en entrées/sorties permanentes, le renforcement des passerelles entre les différents types de formation du PRF (Programme Régional de Formation) pour sécuriser les parcours de formation, le financement d'« actions de formation prioritaires » pour les publics ou les territoires les plus fragiles, la programmation d'actions de formations innovantes offrent désormais plus de souplesse aux conseillers de missions locales et PAIO dans l'accompagnement des jeunes et en particulier les moins mobiles.

### La mobilité

**L'aide au permis de conduire automobile**

Cette aide, d'un montant maximum de 600 €, s'adresse entre autres aux jeunes inscrits dans une action de formation financée par la Région et/ou inscrits dans une mission locale ou PAIO depuis au moins 8 mois, déjà titulaires du code de la route. En 2008, 333 permis ont été financés.

**L'aide à la mobilité « 1<sup>er</sup> emploi »**

En 2008, 115 aides de 460 € ont été accordées à des jeunes, suivis par une Mission locale ou PAIO, et titulaires d'un contrat (contrat à durée indéterminée ou contrat à durée déterminée supérieur à 6 mois) pour un travail situé à plus de 40 kms de leur domicile.

### La santé

La Région a favorisé la prise en charge psychologique des jeunes reçus dans les Missions locales et PAIO par la mise à disposition du réseau de 4 psychologues à temps plein (1 par département). En 2008, environ 450 jeunes ont bénéficié d'au moins un entretien avec un psychologue.

**L'accompagnement santé**

En 2008, 2 984 jeunes ont pu bénéficier d'une information et/ou d'un suivi médical.

# Le partenariat avec l'Agence Nationale Pour l'Emploi\*

## Le PPAE (Projet Personnalisé d'Accès à l'Emploi)

Les résultats en 2008 ont été les suivants :

	Objectif 2008 nombre de jeunes	Nombre de jeunes accompagnés par le réseau dans le cadre de la convention avec l'ANPE	Mis à disposition ANPE
ARDENNES	524	563	2
AUBE	509	572	1
MARNE	966	1 136	3
HAUTE-MARNE	394	581	2
<b>RÉGION</b>	<b>2 393</b>	<b>2 852</b>	<b>8</b>
Région en 2007	2 345	2 811	9

\*Devenue Pôle Emploi au 1<sup>er</sup> janvier 2009

## Parcours 3 un outil en constante évolution

### La version 2.0 de Parcours 3

En 2008, Parcours 3, le système national d'information des Missions locales et PAIO, successeur de Parcours 2, a connu une importante transformation avec l'arrivée de la version 2.0. Les principales évolutions sont :

#### Le déploiement du « module entreprise »

Parcours 3 s'enrichit d'un « module entreprise ». Ce nouvel outil au service des missions locales et PAIO permet à chaque structure de renforcer ses relations avec les entreprises en leur proposant un outil de capitalisation et de partage de l'information sur les entreprises partenaires. Cet outil national vient remplacer un outil régional. Le déploiement du « module entreprise » a été accompagné auprès du réseau par l'animation régionale lors de sessions de formation délocalisées dans chaque département (4 sessions de formation, plus de 70 bénéficiaires de l'action).

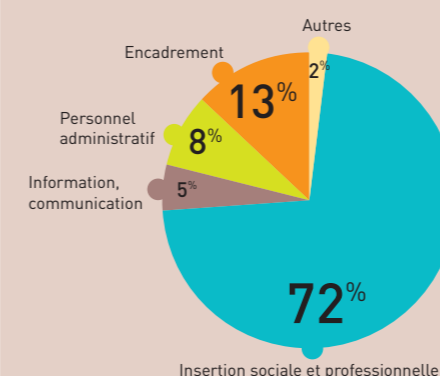
#### La fonction SMS

Une nouvelle fonctionnalité est offerte aux utilisateurs de Parcours 3 ; la possibilité de contacter les jeunes par envoi de SMS directement à partir de Parcours 3. L'objectif est de diversifier les modes de contacts avec les jeunes. 50 000 SMS ont été acquis pour l'ensemble de la région pour une expérimentation de l'outil sur un an.

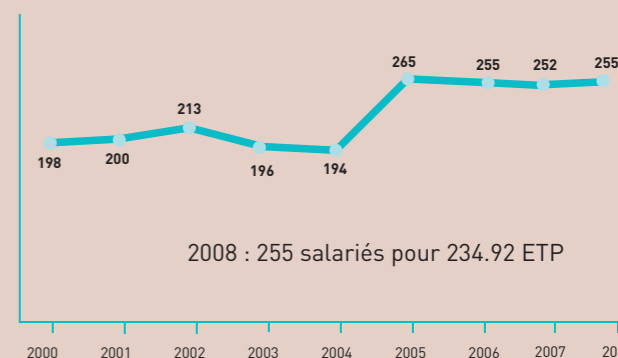
## Les ressources humaines

### Les personnes au service du réseau

#### Les métiers exercés par les salariés



#### L'évolution des effectifs des Missions locales et PAIO de Champagne-Ardenne



2008 : 255 salariés pour 234.92 ETP

Cinq grandes typologies de métiers sont représentées dans le réseau des Missions locales et PAIO :

- les métiers de l'insertion sociale et professionnelle : chargé(e)s d'accueil, conseillers(ères), chargé(e)s de projet
- les métiers des fonctions administratives : assistant(e)s administratifs, de gestion, de direction, financiers
- les métiers de l'encadrement : responsables de secteur, directeurs(trices)
- les métiers de l'information-documentation : chargé(e)s d'information, chargé(e)s de documentation, chargé(e)s d'information et de communication
- les métiers de l'informatique : assistant(e) informatique.

### La professionnalisation du réseau

#### • Le programme régional de professionnalisation

Le programme régional de professionnalisation du personnel du réseau des Missions locales et PAIO, avec le soutien financier de la branche professionnelle, a permis en 2008 à **205 stagiaires** de bénéficier de **3 640 heures de formation** (en 2007, 174 stagiaires ont bénéficié de plus de 3 000 heures de formation). Les thèmes abordés ont été très variés, allant d'une « formation échanges de pratiques » autour de la fonction administrative au sein des Missions locales et PAIO en passant par des formations sur la notion de motivation (Imaginer des stratégies pour favoriser le développement de la motivation), des formations visant l'encadrement des structures (le statut associatif des Missions locales et PAIO : la responsabilité juridique des directeurs et des administrateurs) ou encore des formations techniques sur l'exploitation des données issues du logiciel Parcours 3 (formation à l'outil Business Objects Xi).

Retrouvez page suivante une présentation détaillée du programme régional

#### • Les programmes locaux de professionnalisation

Le programme de professionnalisation régional est très largement enrichi par les actions des plans de professionnalisation locaux menés par chaque structure.

#### • Le Diplôme Universitaire de Conseiller en Mission Locale (DUCML)

Depuis 2006, la Région a mis en œuvre, en partenariat avec l'Université de Champagne-Ardenne et, pour les frais d'hébergement et de transport, le soutien financier de la branche professionnelle, une formation diplômante à destination des salariés du réseau des Missions locales et PAIO : le DUCML.

17 conseillers ont suivi la session 2006/2008. A l'issue de cette session, 15 stagiaires ont décroché leur DUCML et ont fait le choix de poursuivre en 2008/2009 sur une licence professionnelle intervention sociale via un dispositif passerelle.

# Les ressources humaines

## Le programme de professionnalisation 2008 action par action

### Comment aborder dans l'accompagnement des problématiques particulières : santé, argent, logement

2 sessions - 3 jours - 23 stagiaires

**Objectifs :** à partir d'un rappel des fondamentaux de l'entretien d'accompagnement, consolider les postures professionnelles liées à une demande financière, à une problématique santé ou une problématique de logement.

### Expression orale

1 session - 2 jours - 12 stagiaires

**Objectifs :** savoir prendre la parole face à un public, adapter son discours à son auditoire, présenter ses arguments de façon claire et concise, structurer le déroulement d'une intervention et utiliser les techniques de communication.

### Gérer un portefeuille de jeunes en accompagnement

1 session - 3 jours - 7 stagiaires

**Objectifs :** à partir du public suivi, utiliser des outils efficaces de gestion d'un portefeuille de jeunes, identifier les outils manquants et privilégier les actions collectives.

### L'entretien de motivation :

#### Imaginer des stratégies pour favoriser le développement de la motivation

4 sessions - 3 jours - 42 stagiaires

**Objectifs :** connaître et comprendre la motivation et les processus de démotivation, identifier les différents leviers de la motivation et repérer leur impact, s'approprier des stratégies pour favoriser le développement de la motivation.

### L'analyse d'un poste de travail

2 sessions - 3 jours - 21 stagiaires

**Objectifs :** démystifier l'analyse d'un poste de travail et la replacer dans le champ de travail des conseillers, transformer une situation professionnelle ou extra professionnelle en compétences, transposer des compétences d'une situation de travail à l'autre.

### La conduite d'ateliers

2 sessions - 3 jours - 23 stagiaires

**Objectifs :** formaliser une démarche d'animation d'ateliers thématiques en direction des publics jeunes, favoriser, soutenir et encadrer la production individuelle dans le cadre d'un atelier collectif.

### Les écrits professionnels

1 session - 3 jours - 9 stagiaires

**Objectifs :** gagner en qualité et efficacité, connaître et différencier les types d'écrits professionnels, organiser, structurer et rédiger un argumentaire, un compte rendu de manière objective.

### La fonction administrative au sein des Missions locales et PAIO - Echanges de pratiques

1 session - 3 jours - 14 stagiaires

**Objectifs :** échanger sur ses pratiques, créer des réseaux d'entraide, mettre en place des processus de partage d'expériences, identifier les pratiques les plus efficaces et capitaliser les solutions, développer son professionnalisme.

### Réussir ses recrutements

1 session - 2 jours - 10 stagiaires

**Objectifs :** optimiser les processus de recrutement, favoriser les échanges d'expériences entre les structures, partager des outils.

### Le statut associatif des Missions locales et PAIO : La responsabilité juridique des directeurs et des administrateurs

1 session - 2 jours - 10 stagiaires

**Objectifs :** connaître et gérer les dimensions juridiques et réglementaires d'une mission locale ou PAIO, intégrer la responsabilité civile et pénale dans le management d'une structure et de son activité.

### Piloter l'activité de son équipe

#### Organiser et suivre l'activité

2 sessions - 2 jours - 16 stagiaires

**Objectifs :** construire la performance collective de son équipe, fixer et hiérarchiser les objectifs, suivre l'activité de son équipe, favoriser la collaboration, évaluer le travail de l'équipe et de ses membres, repérer les axes de progrès, définir des plans d'actions individuels et collectifs.

### Business Object

2 sessions - 2 jours - 18 stagiaires

**Objectifs :** former les équipes à un nouvel outil de requête sur P3.

# Le financement

### Le financement de l'activité principale

Le tableau recense pour 2008 le total des subventions de fonctionnement en activité principale. Ces subventions financent le cœur du métier du réseau.

	FINANCEMENT DE L'ACTIVITÉ PRINCIPALE							
	Total	Etat	FSE	Région	Communes et assimilés	Départements	Organismes publics	Autres
ARDENNES	2 053 383	1 097 199	171 009	438 259	260 416	-	86 500	-
AUBE	1 846 838	822 714	250 726	348 675	263 791	69 000	84 500	7 432
MARNE	3 669 273	1 565 615	287 579	729 629	923 450	-	163 000	-
HAUTE-MARNE	1 277 180	579 429	104 576	244 951	283 224	-	65 000	-
<b>RÉGION</b>	<b>8 846 674</b>	<b>4 064 957</b>	<b>813 890</b>	<b>1 761 514</b>	<b>1 730 881</b>	<b>69 000</b>	<b>399 000</b>	<b>7 432</b>

### Le financement de l'activité spécifique

Le tableau recense pour 2008 le total des subventions reçues pour la réalisation d'actions spécifiques (ex. actions liées à la santé, au logement...).

	FINANCEMENT DE L'ACTIVITÉ SPÉCIFIQUE					
	Total	Etat	Europe	Région	Communes et assimilés	Départements
ARDENNES	147 699	75 090	-	48 974	17 235	6 400
AUBE	107 746	27 552	-	65 983	14 211	-
MARNE	619 978	430 425	-	92 583	94 970	2 000
HAUTE-MARNE	163 198	85 701	13 939	54 817	8 441	300
<b>RÉGION</b>	<b>1 038 621</b>	<b>618 768</b>	<b>13 939</b>	<b>262 357</b>	<b>134 857</b>	<b>8 700</b>

Les fonds gérés pour le compte d'autrui (fonds d'aides aux jeunes, aides à la mobilité...) ont représenté en 2008 la somme de 270 192 €.

### L'équipement informatique

La Région a contribué en 2008 à l'équipement informatique des Missions locales et PAIO à hauteur de 30 040 €.

# L'animation régionale

# Le carnet d'adresses

## ASSOCIATION RÉGIONALE DES PRÉSIDENTS

Présidente : Maryse FLORES

2 place de la Gare - 08000 Charleville-Mézières

tél : 03 24 59 75 80 - fax : 03 24 37 45 23 - email : mission.locale.charleville@wanadoo.fr

### Le positionnement

La Direction Régionale du Travail, de l'Emploi et de la Formation Professionnelle (DRTEFP) a confié depuis 1996 la mission d'animation du réseau des Missions locales et PAIO de Champagne-Ardenne à l'ARIFOR.

Un comité de pilotage composé de l'Etat, de la Région et de l'Association Régionale des Présidents de Missions locales et PAIO fixe et suit le programme d'actions de l'animation.

Fin 2008 a été négociée une nouvelle forme de contractualisation des missions initiée par l'Etat : la convention annuelle d'objectifs qui s'applique dès 2009.

### La fonction

L'animation régionale a pour mission de permettre aux structures de rendre la même qualité de service à chaque jeune champardennais et de garantir ainsi une égalité de traitement. Pour cela elle favorise les échanges de pratiques et d'expérimentations, elle contribue à construire des supports de communication internes ou externes, elle apporte des appuis techniques et méthodologiques et construit le programme de professionnalisation des acteurs. L'assistance informatique assure la maintenance des parcs informatiques ainsi que le suivi et la gestion du système d'information PARCOURS 3.

### Les actions phares en 2008

- Mise en œuvre du programme de professionnalisation 2008 : 12 thèmes de formation 20 sessions, 205 stagiaires, 3 640 heures de formation.
- Construction du programme de professionnalisation 2009 : 11 thèmes de formation retenus
- Refonte du site régional Missions locales et PAIO (www.missionslocales-champagneardenne.com)
- Parcours 3 : déploiement de la nouvelle version de Parcours 3, du module entreprise, de l'interconnexion DUDE (Dossier Unique du Demandeur d'Emploi) et d'une nouvelle fonctionnalité de contacts par SMS.
- Maintenance et dépannage du parc informatique des Missions locales et PAIO : interventions sur sites et en complément de ces interventions, déploiement d'une solution de prise de contrôle à distance (intervention à distance sur l'équipement informatique).

### L'équipe de l'animation

L'animation est portée par une équipe de quatre personnes :

- Pierre LEPLAT, animateur régional (1 ETP)
- Daniel CHRISTOPHE, animateur informatique (1 ETP)
- Dominique MOUY, assistante administrative (0,80 ETP)
- Willy LEPREVOST, assistant informatique (0,70 ETP)

### Le financement

L'Etat, le Fonds Social Européen et la Région Champagne-Ardenne allouent les moyens financiers nécessaires à la mission de l'animation.

ETAT	FSE	RÉGION	Cnasea Divers	TOTAL
141 668.93	33 150.53	141 668.93	5 657.11	322 145.49

### ARDENNES (08)

#### Mission locale Charleville-Mézières

Présidente Maryse FLORES  
Adjointe déléguée à l'enfance et à la jeunesse  
Directrice Laurence STOUPIY  
Siège Charleville  
2 place de la Gare  
08000 Charleville-Mézières  
tél. 03 24 59 44 44 • fax. 03 24 37 45 23  
email : mission.locale.charleville@wanadoo.fr

#### Site de Liart

Maison de la Thiérache  
Place de la Mairie - 08290 Liart  
tél. 03 24 54 48 33

#### Mission locale du bassin d'emploi "Nord Ardennes"

Présidente Dominique RUELLE  
Maire adjointe  
Directeur Elio DE ALMEIDA  
Siège Revin  
69 rue Victor Hugo - 08500 Revin  
tél. 03 24 40 31 34  
fax. 03 24 41 22 81  
email : mlrevin@laposte.net

#### Site de Givet

17 rue du G<sup>nl</sup> de Gaulle - 08600 Givet  
tél. 03 24 42 14 63 • fax. 03 24 37 29 41

#### PAIO Sedan

Président Didier HERBILLON, Maire  
Directrice Martine HODY  
Place Saint-Vincent de Paul  
Maison de l'Emploi  
BP 20371 - 08208 Sedan cedex  
tél. 03 24 29 21 12 • fax. 03 24 56 05 13  
email : paio.sedan@wanadoo.fr

#### Mission Locale Sud Ardennes

Président Claude ANCELME,  
Maire de Vouziers  
Directeur Laurent DANLOUP  
Siège Rethel  
16 rue Louise Weiss - 08300 Rethel  
tél. 03 24 38 29 17 • fax. 03 24 38 36 91  
email : mission.locale.sud.ardennes@wanadoo.fr

#### Site de Vouziers

Centre Polyvalent Rural  
2 rue de l'Agriculture - 08400 Vouziers  
tél. 03 24 71 95 91 • fax. 03 24 71 03 34

### AUBE (10)

#### PAIO Bar-sur-Aube

Président Alain OLIVEIRA, Conseiller municipal  
Directrice Christiane HOUEL  
9 rue du Collège - 10200 Bar-sur-Aube  
tél. 03 25 27 31 13 • fax. 03 25 27 70 87  
email : paio.bar-sur-aube@wanadoo.fr

#### Mission locale du Nord Ouest Aubeois

Présidente Annie HERSZKOWICZ  
Maire adjointe  
Directeur Patrick FRANCHI  
58 bis rue du Colonel Fabien  
BP 119 - 10104 Romilly-sur-Seine  
tél. 03 25 24 11 86 • fax. 03 25 24 70 14  
email : ml.nordouestaubois@orange.fr

#### Mission Locale Troyes

Présidente Elisabeth GRANDPIERRE  
Conseillère municipale  
Directeur Jean-Paul MAIER  
Siège Troyes  
5 rue du Pont Royal - 10000 Troyes  
tél. 03 25 73 62 22 • fax. 03 25 73 03 97  
email : mission.locale.troyes@wanadoo.fr  
Site de La Chapelle Saint-Luc  
44 avenue Jean Moulin  
10600 La Chapelle Saint-Luc  
tél. 03 25 71 01 57 • fax. 03 25 75 87 27  
email : mission.locale.chapelle@wanadoo.fr

### MARNE (51)

#### Mission Locale

Châlons-en-Champagne  
Président Bruno BOURG-BROC  
Député-Maire de Châlons-en-Champagne  
Directeur Philippe ROTH  
6 place des 4 fils Aymon  
51000 Châlons-en-Champagne  
tél. 03 26 68 54 02 • fax. 03 26 21 65 83  
email : missionlocale.chalons@wanadoo.fr

#### Mission Locale Reims

Président Nicolas BARDIN  
Conseiller municipal  
Directrice Christine BEGUINOT  
34 rue Trianon - 51100 Reims  
tél. 03 26 40 30 34 • fax. 03 26 88 69 31  
email : missionlocale@miloreims.com

#### Mission Locale des Pays d'Épernay, Brie et Champagne

Siège Épernay  
Président Claude MARECHAL  
Élu de la Communauté de Communes Épernay, Pays de Champagne  
Directeur Franck CONSTANTIN  
17 place Carnot - 51200 Epernay  
tél. 03 26 55 73 00 • Fax. 03 26 55 73 09  
email : milo-epernay@wanadoo.fr  
Site de Sézanne  
Responsable Annie DROUJININSKY  
21 av. Jean Jaurès - 51120 Sézanne  
tél. 03 26 80 62 75 • fax. 03 26 81 47 96  
email : milo-sezanne@wanadoo.fr

#### L'Etoile Mission Locale Vitry

Président Jean-Pierre BOUQUET, Maire  
Directeur Mokhtar BOUGHARI  
Espace Mendès France - 18 rue Marabais  
BP 167 - 51305 Vitry-le-François  
tél. 03 26 72 10 79 • fax. 03 26 72 19 45  
email : milovitry@wanadoo.fr

#### PAIO des cantons de Bourgogne et de Beine Nauroy

Président Yannick KERHARO, Maire  
Directeur Denis VIDRIL  
19 rue G. Haguénin  
BP 2 - 51110 Bazancourt  
tél. 03 26 91 18 81 • fax. 03 26 91 18 89  
email : paio.bazancourt@wanadoo.fr

#### PAIO du bassin Fismois

Président Jean-Pierre PINON, Maire  
Directrice Alexandra BEAUCOURT  
Mairie de Fismes - 51170 Fismes  
tél. 03 26 48 86 38 • fax. 03 26 48 82 25  
email : paio-fismes@wanadoo.fr

#### PAIO Sainte-Ménéhould

Président Bertrand CAUROT, Maire  
Directrice Lorraine GAUDON  
Groupe Buirette - rue Renard  
BP 52 - 51801 Sainte-Ménéhould cedex  
tél. 03 26 60 75 64 • fax : 03 26 60 46 20  
email : paio.saintemenehould@wanadoo.fr

### HAUTE-MARNE (52)

#### Mission Locale Chaumont

Président Luc CHATEL, Maire  
Directeur Nicolas MERLE  
46 rue Victoire de la Marne - BP 219  
52007 Chaumont cedex  
tél. 03 25 32 23 00 • fax. 03 25 32 23 02  
email : mission.locale.chaumont@wanadoo.fr

#### PAIO Langres

Présidente Claudine ESPRIT  
Conseillère municipale  
Directrice Monique INZA  
ruelle de la Poterne  
BP 10 - 52201 Langres cedex  
tél. 03 25 87 52 44 • fax. 03 25 87 02 20  
email : paio-pays-de-langres@wanadoo.fr

#### GIP Mission Locale de l'arrondissement de Saint-Dizier

Président Jean-Michel FEUILLET, Adjoint au maire  
61 avenue Alsace Lorraine  
52100 Saint-Dizier  
tél. 03 25 56 11 36 • fax. 03 25 56 25 41  
email : milo.st.dizier@wanadoo.fr

RÉSEAU  
DES MISSIONS  
LOCALES  
ET PAIO

CHAMPAGNE-ARDENNE

BAR-SUR-AUBE  
BAZANCOURT  
CHÂLONS-EN-CHAMPAGNE  
CHARLEVILLE-MÉZIÈRES  
CHAUMONT  
ÉPERNAY - SÉZANNE  
FISMES  
LANGRES  
REIMS  
RETHEL - DOUZIERS  
REVIN - GIVET  
ROMILLY-SUR-SEINE  
SAINT-DIZIER  
SAINT-MÉNÉHOULD  
TROYES  
VITRY-LE-FRANÇOIS

**ARIFOR**

Animation régionale

GIP ARIFOR -79 avenue de Sainte-Ménéhould  
51037 Châlons-en-Champagne Cedex  
tél : 03 26 21 73 36 - fax : 03 26 21 73 37  
email : animation.regionale@arifor.fr

[www.missionslocales-champagneardenne.com](http://www.missionslocales-champagneardenne.com)



conception : [www.com-in-creation.fr](http://www.com-in-creation.fr)

