

RÉSEAU  
DES MISSIONS  
LOCALES  
ET PAIO

CHAMPAGNE-ARDENE

BAR-SUR-AUBE  
BAZANCOURT  
CHÂLONS-EN-CHAMPAGNE  
CHARLEVILLE-MÉZIÈRES  
CHAUMONT  
ÉPERNAY - GÉZANNE  
FISMES  
LANGRES  
REIMS  
RETHEL - DOUZIERS  
REVIN - GIVET  
ROMILLY-SUR-SEINE  
SAINT-DIZIER  
SAINT-MÉMOULD  
TROYES  
VITRY-LE-FRANÇOIS

## COMPTE RENDU D'ACTIVITÉ 2007

Réseau des Missions locales et PAIO  
de Champagne-Ardenne



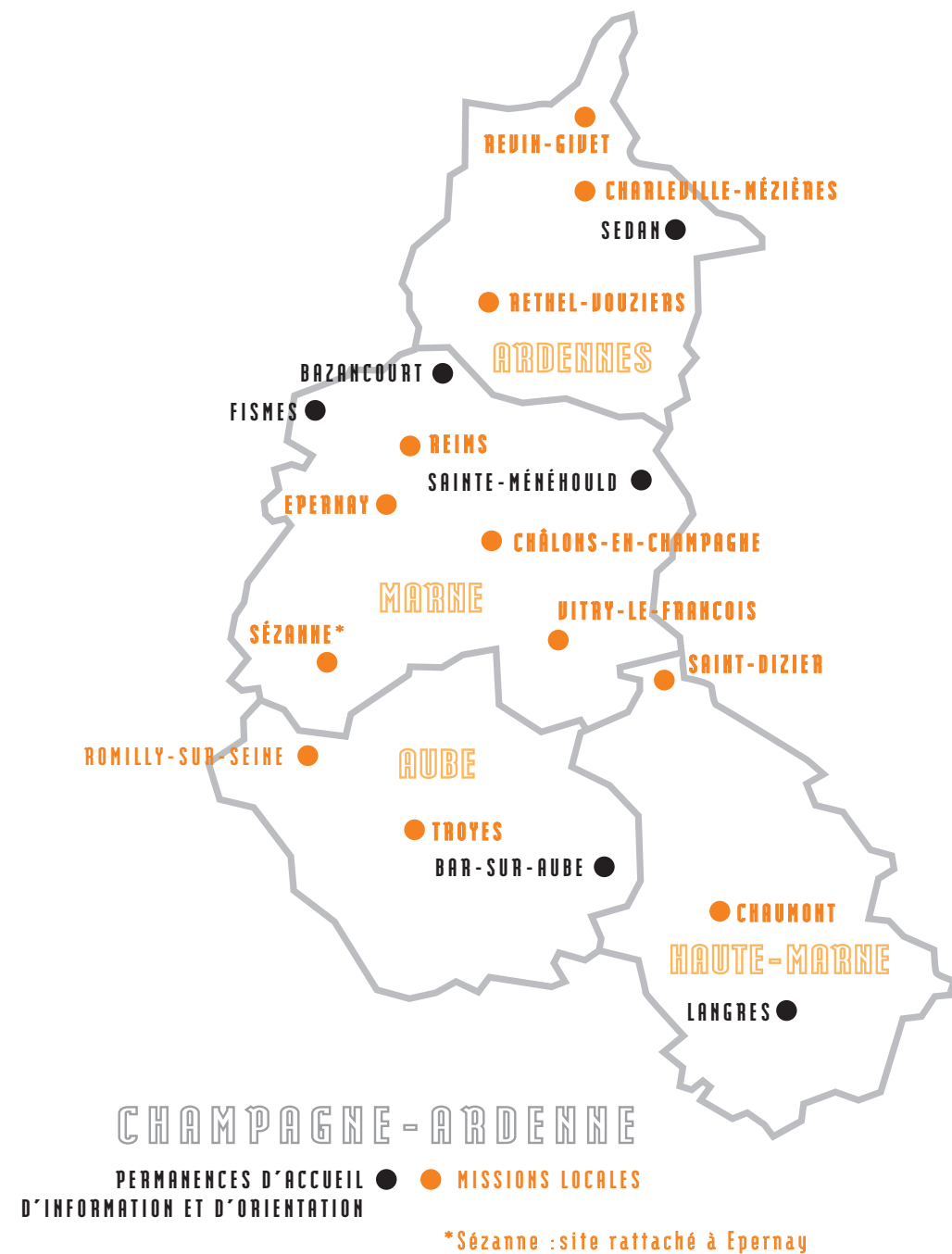
# Sommaire

<b>Présentation du réseau</b>	<b>4</b>
<b>L'activité du réseau</b>	<b>5</b>
Les premiers accueils	
Les actualités et les propositions de services	
Les entrées en situation	
Le CIVIS	
Les actions menées avec la Région	
Le partenariat avec l'ANPE	
Le parrainage	
<b>Les ressources humaines</b>	<b>11</b>
La 5 <sup>ème</sup> journée professionnelle	
<b>Le financement</b>	<b>13</b>
<b>L'animation régionale</b>	<b>14</b>
<b>Le carnet d'adresses</b>	<b>15</b>

Sources : les données présentées sont issues de l'exploitation des rapports d'activité 2007 transmis par les Missions locales et PAIO et de l'exploitation statistique des données issues du logiciel PARCOURS (outil de gestion et de suivi de l'activité du réseau d'accueil).

# Le réseau = 17 structures

11 Missions locales et 6 PAIO en Champagne-Ardenne



# L'activité du réseau

## Les premiers accueils

### Le premier accueil

C'est l'ouverture d'un dossier administratif pour un jeune qui n'a jamais été vu par la structure ou qui n'a pas été revu depuis deux ans. L'ouverture du dossier est effective (au sens de premier accueil) après un premier entretien avec un conseiller.

	1 <sup>ers</sup> accueils						
	2001	2002	2003	2004	2005	2006	2007
ARDENNES	1 839	1 993	2 184	2 325	2 199	2 569	2 402
AUBE	1 750	1 874	2 126	2 093	2 189	2 399	2 281
MARNE	3 178	3 071	4 026	4 284	4 733	4 595	4 070
HAUTE-MARNE	1 064	1 294	1 352	1 450	1 426	1 506	1 383
RÉGION	7 831	8 232	9 688	10 152	10 547	11 069	10 136

### La répartition par âge

15.70 % des 1<sup>ers</sup> accueils ont entre 16 et 17 ans  
 54.86 % ont entre 18 et 21 ans  
 29.44 % entre 22 et 26 ans

### La répartition par sexe

Les femmes représentent  
 53.86 % des 1<sup>ers</sup> accueils

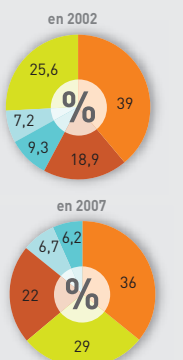
### Les demandes de 1<sup>er</sup> accueil

Définition de la notion de demande au 1<sup>er</sup> accueil : souhait du jeune reconstruit par l'expertise du conseiller et accepté par le jeune.

	Demandes des jeunes au 1 <sup>er</sup> accueil du 01/01/2007 au 31/12/2007				
	emploi	formation	projet professionnel	social	alternance
ARDENNES	745	770	644	77	166
AUBE	1 090	575	283	64	269
MARNE	1 259	1 343	1 009	110	349
HAUTE-MARNE	465	293	407	116	102
RÉGION	3 559	2 981	2 343	367	886
	35.11 %	29.41 %	23.12 %	3.62 %	8.74 %
Région en 2006	4 719	3 783	2 151	416	*

\* En 2006, les données concernant l'alternance étaient cumulées avec celles de l'emploi

### La répartition par niveau de formation



- VI
- V bis
- V
- IV
- III et plus

# Les actualités

## L'actualité

L'accompagnement d'un jeune en insertion génère des informations que le conseiller transmet ou recueille. L'actualisation du parcours consiste à « acter » une information qui illustre l'activité du parcours d'insertion. Elle doit être réalisée dans le cadre d'un échange formalisé dénommé « actualité ». Cet échange peut prendre plusieurs formes : entretien individuel, information collective, atelier, visite, téléphone, courrier...

	infra V	V et IV	III et +	TOTAL	NOMBRE DE JEUNES
ARDENNES	14 721	26 575	1 974	43 270	7 338
AUBE	17 166	30 053	1 169	48 388	8 248
MARNE	32 924	41 246	2 912	77 082	11 836
HAUTE-MARNE	9 249	16 534	703	26 486	4 085
<b>RÉGION</b>	<b>74 060</b>	<b>114 408</b>	<b>6 758</b>	<b>195 226</b>	<b>31 507</b>
Région en 2006	88 426	117 388	6 913	212 727	31 305

# Les propositions de services en 2007

## Les propositions de services

Ensemble des actes professionnels du conseiller contribuant à l'accompagnement global du jeune. Deux catégories d'actes professionnels :

- Information et conseil
- Autres : regroupe les différentes mises en relation (emploi, formation, santé, social...), les montages de dossiers, les ateliers thématiques (emploi, santé...) etc...

	EMPLOI		FORMATION		PROJET PROFESSIONNEL		SOCIAL*		TOTAL		TOTAL GÉNÉRAL
	info conseil	autres	info conseil	autres	info conseil	autres	info conseil	autres	info conseil	autres	
ARDENNES	9 220	4 285	9 079	3 652	7 367	1 385	1 348	1 415	27 014	10 737	37 751
AUBE	10 364	3 209	5 007	2 678	3 519	1 401	991	913	19 881	8 201	28 082
MARNE	14 973	14 480	11 908	6 514	17 416	2 900	6 023	7 709	50 320	31 603	81 923
HAUTE-MARNE	6 191	2 874	3 626	2 634	3 215	1 849	2 542	3 512	15 574	10 869	26 443
<b>RÉGION</b>	<b>40 748</b>	<b>24 848</b>	<b>29 620</b>	<b>15 478</b>	<b>31 517</b>	<b>7 535</b>	<b>10 904</b>	<b>13 549</b>	<b>112 789</b>	<b>61 410</b>	<b>174 199</b>
Région en 2006	46 626	25 229	29 945	19 187	30 523	6 958	13 714	16 003	120 808	67 377	188 185

\* Les propositions classées dans la catégorie « social » recouvrent, par ordre d'importance quantitative, les demandes liées aux problématiques santé, citoyenneté, logement et enfin loisirs, sports et culture.

# Les entrées en situations

## L'entrée en situation

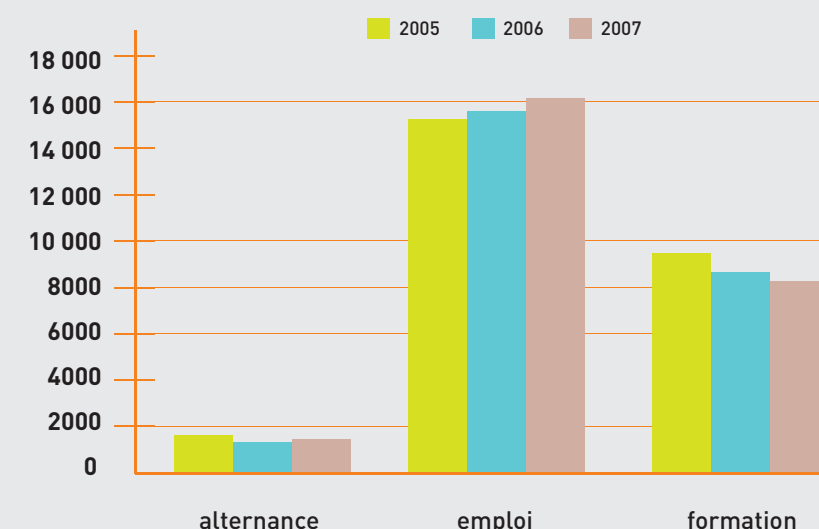
Elle caractérise les différentes étapes suivies par le jeune au regard de son insertion professionnelle. Les cinq situations sont : l'alternance, la formation, l'emploi, le « non professionnel » (maladie, congé maternité,...) et la recherche d'emploi (inscrit à l'ANPE et non inscrit).

### Entrées en situation du 01/01/2007 au 31/12/2007

Ce tableau ne comptabilise que les entrées en situation de type alternance, emploi, formation

	FEMME	HOMME	TOTAL	%
<b>ARDENNES</b>				
alternance	80	99	179	4.16
emploi	997	1 047	2 044	47.51
formation	1 246	833	2 079	48.33
	2 323	1 979	4 302	100.00
<b>AUBE</b>				
alternance	118	141	259	4.63
emploi	2 030	1 882	3 912	69.93
formation	746	677	1 423	25.44
	2 894	2 700	5 594	100.00
<b>MARNE</b>				
alternance	169	274	443	3.60
emploi	4 008	4 256	8 264	67.12
formation	1 798	1 808	3 606	29.29
	5 975	6 338	12 313	100.00
<b>HAUTE-MARNE</b>				
alternance	50	65	115	3.76
emploi	1 007	838	1 845	60.25
formation	642	460	1 102	35.99
	1 699	1 363	3 062	100.00
<b>RÉGION</b>	<b>12 891</b>	<b>12 380</b>	<b>25 271</b>	
Région en 2006	12 182	12 659	24 841	

## La part des 3 grands types d'entrées en situation (emploi, alternance, formation) de 2005 à 2007



## Le CIVIS

La loi de programmation pour la cohésion sociale du 18 janvier 2005 a créé un dispositif d'accompagnement vers l'emploi durable, le contrat d'insertion dans la vie sociale (CIVIS).

Mis en œuvre au nom de l'Etat par les Missions locales et PAIO, le dispositif s'adresse aux jeunes de 16 à moins de 26 ans éloignés de l'emploi. Le CIVIS implique un accompagnement personnalisé. Il est renforcé pour les jeunes sans qualification.

**Nombre de CIVIS (CIVIS V et plus) et civis renforcés (CIVIS VI-V bis) signés en 2007 par département**

	CIVIS VI-V bis**	CIVIS V et +*	TOTAL
ARDENNES	836	252	1 088
AUBE	786	234	1 020
MARNE	1 137	335	1 472
HAUTE-MARNE	456	203	659
<b>RÉGION</b>	<b>3 215</b>	<b>1 024</b>	<b>4 239</b>
Région en 2006	2 175	2 063	4 238

\* Niveau V et plus : jeunes qui n'ont pas poursuivi leurs études au-delà du baccalauréat

\*\* Niveau VI-V bis : jeunes qui n'ont pas poursuivi leurs études au-delà de la fin de première année de BEP ou de CAP

**Les sorties du civis par département**

	TOTAL sorties CIVIS	TOTAL		EMPLOI DURABLE		ABANDON		DÉMÉNAGEMENT		LIMITE D'ÂGE		NON RENOUELEMENT		FIN DU PROGRAMME	
		CIVIS R	CIVIS O	CIVIS R	CIVIS O	CIVIS R	CIVIS O	CIVIS R	CIVIS O	CIVIS R	CIVIS O	CIVIS R	CIVIS O	CIVIS R	CIVIS O
ARDENNES	753	312	441	90	169	132	90	41	46	26	21	21	37	2	78
AUBE	620	290	330	155	179	22	7	36	27	18	8	59	51	0	58
MARNE	1 196	654	542	288	255	91	49	94	41	69	39	112	90	0	68
HAUTE-MARNE	440	200	240	64	101	70	38	21	27	11	10	33	37	1	27
<b>RÉGION</b>	<b>3 009</b>	<b>1 456</b>	<b>1 553</b>	<b>597</b>	<b>704</b>	<b>315</b>	<b>184</b>	<b>192</b>	<b>141</b>	<b>124</b>	<b>78</b>	<b>225</b>	<b>215</b>	<b>3</b>	<b>231</b>
Région en 2006	2 229	1 247	982	486	496	339	193	189	122	106	74	127	97		

Civis R = civis renforcés / Civis O = civis ordinaires

## Le Fonds pour l'Insertion Professionnelle des Jeunes (FIPJ)

Le FIPJ permet de financer des actions complémentaires à l'accompagnement personnalisé.

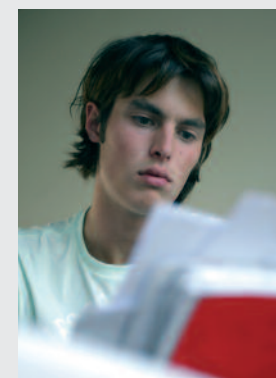
En 2007, ces actions montées par le réseau et validées par l'Etat, ont représenté un montant total de 701 481 €.

Ces actions s'attaquent notamment à des problématiques de santé, de logement, d'accès à l'emploi ou encore de mobilité.

## Les actions menées avec la Région Champagne-Ardenne

Parce que l'accès à la formation des jeunes-demandeurs d'emploi est très dépendant des mesures que peuvent mobiliser les conseillers de Missions locales et PAIO pour accompagner le jeune pendant la formation, la Région a conforté en 2007 un certain nombre de dispositifs :

### La formation professionnelle



En 2007, le Programme Régional de Formation (PRF) a accueilli 6 500 jeunes : 3 220 jeunes sur des actions de type Emergence - Confirmation de projet et remise à niveau professionnelle (soit 94 % du public de ces actions) et 3 280 jeunes sur des actions pré-qualifiantes ou qualifiantes (soit 58 % du public de ces actions).

L'augmentation du nombre d'actions en entrées/sorties permanentes, le renforcement des passerelles entre les différents types de formation du PRF pour sécuriser les parcours de formation, le financement d'« actions de formation prioritaires » pour les publics ou les territoires les plus fragiles offrent désormais plus de souplesse aux conseillers de Missions locales et PAIO dans l'accompagnement des jeunes et en particulier les moins mobiles.

### La mobilité



#### L'aide au permis de conduire automobile

Cette aide, d'un montant maximum de 600 €, s'adresse entre autres aux jeunes inscrits dans une action de formation financée par la Région et/ou inscrits dans une Mission locale ou PAIO depuis au moins 8 mois, déjà titulaires du code de la route. En 2007, 230 permis ont été financés. Le taux de réussite au permis avoisine 93 %.

#### L'aide à la mobilité « 1<sup>er</sup> emploi »

En 2007, 127 aides de 460 € ont été accordées à des jeunes, suivis par une Mission locale ou PAIO, et titulaires d'un contrat (contrat à durée indéterminée ou contrat à durée déterminée supérieur à 6 mois) pour un travail situé à plus de 40 kms de leur domicile.

### La santé



La Région a favorisé la prise en charge psychologique des jeunes reçus dans les Missions locales et PAIO par la mise à disposition du réseau de 4 psychologues à temps plein (1 par département). En 2007, environ 700 jeunes ont bénéficié d'au moins un entretien.

L'accompagnement santé (ou comment faciliter l'accès aux soins). En 2007, 2 750 jeunes ont pu bénéficier d'une information et/ou d'un suivi médical.

# Le partenariat avec l'Agence Nationale Pour l'Emploi

## Le PPAE (Projet Personnalisé d'Accès à l'Emploi)

Les résultats en 2007 ont été les suivants :

	Objectif 2007 (nbre de jeunes)	Nombre de jeunes accompagnés par le réseau dans le cadre de la convention avec l'ANPE	Conseillers ANPE mis à disposition
ARDENNES	524	606	2
AUBE	452	494	1
MARNE	975	1 267	3
HAUTE-MARNE	394	444	3
<b>RÉGION</b>	<b>2 345</b>	<b>2 811</b>	<b>9</b>
Région en 2006	2 393	3 161	9

## Le parrainage

La circulaire DGEFP en date du 4 mars 2005 souligne dans le cadre du programme n° 2 du plan de cohésion sociale « accompagner vers l'emploi 100 000 jeunes en difficultés » la pertinence d'une mobilisation du parrainage pour atteindre cet objectif.

	Nombre de jeunes parrainés	Niveau de formation des parrainés		Nombre de jeunes sortis du parrainage	Nombre de jeunes ayant accédé à un emploi		contrats aidés	contrats en alternance	Nombre de jeunes entrés en formation
		VI ET V	IV et +		CDI	CDD			
ARDENNES	50	21	29	36	2	15	2	5	6
AUBE	83	51	32	66	3	22	4	6	6
MARNE	209	107	102	195	20	89	6	11	29
HAUTE-MARNE	45	10	14	41	3	17	0	3	9
<b>RÉGION</b>	<b>387</b>	<b>189</b>	<b>177</b>	<b>338</b>	<b>28</b>	<b>143</b>	<b>12</b>	<b>25</b>	<b>59</b>
Région en 2006	439	200	239	303	36	84	10	13	69

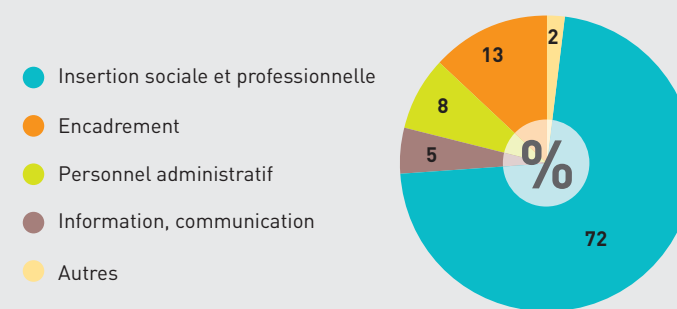
Au-delà de l'animation par les Missions locales et PAIO de leur réseau de parrainage, ont été mises en place en 2007 quatre actions régionales à destination des parrains. Ces actions qui ont rassemblé près de 170 participants ont abordé quatre thèmes différents :

- en mars la découverte des plates-formes de vocation ANPE de Reims et de Troyes,
- en mai une demi-journée d'échanges sur la relation jeune/parrain/conseiller à Châlons,
- en octobre la découverte du secteur des travaux publics et de ses opportunités de recrutement,
- en décembre une demi-journée de rencontre et d'échanges entre les commanditaires du parrainage, les parrains, les réseaux d'employeurs et les Missions locales et PAIO.

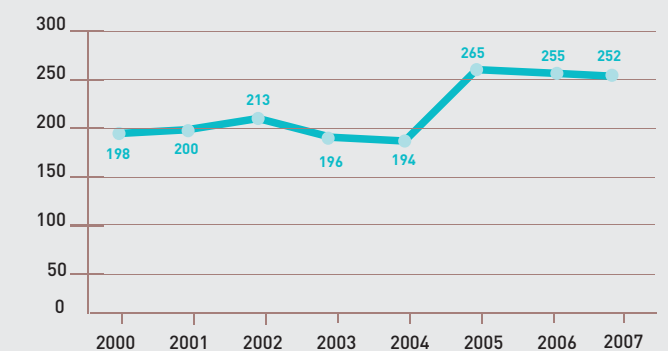
# Les ressources humaines

## Les personnes au service du réseau

Les métiers exercés par les salariés en 2007



L'évolution 2007 des effectifs des Missions locales et PAIO de Champagne-Ardenne



Cinq grandes typologies de métiers sont représentées dans le réseau des Missions locales et PAIO :

- les métiers de l'insertion sociale et professionnelle : chargé(e)s d'accueil, conseiller(s)(ères), chargé(e)s de projet
- les métiers des fonctions administratives : assistant(e)s administratifs, de gestion, de direction, financiers
- les métiers de l'encadrement : responsables de secteur, directeurs(trices)
- les métiers de l'information-documentation : chargé(e)s d'information, chargé(e)s de documentation, chargé(e)s d'information et de communication
- les métiers de l'informatique : assistant(e) informatique.

## La professionnalisation du réseau

### Le programme régional de professionnalisation

Le programme régional de professionnalisation du personnel du réseau des Missions locales et PAIO a permis en 2007 à 174 stagiaires de bénéficier de plus de 3 000 heures de formation sur les thèmes suivants : accueil du public ; coopérer avec des partenaires ; construction de parcours d'insertion ; les écrits professionnels ; expression orale ; gérer 1 porte-feuille de jeunes en accompagnement ; gestion des conflits (module destiné aux directeurs) ; la gestion du temps ; manager la communication de sa structure ; manager le changement ; la relation à l'entreprise.

### Les programmes locaux de professionnalisation

Le programme de professionnalisation régional est très largement enrichi par les actions des plans de professionnalisation locaux menés par chaque structure.

### Le Diplôme Universitaire de Conseiller en Mission Locale (DUCML) - niveau Bac +3

Depuis 2006, la Région a mis en œuvre, à l'attention du réseau des missions locales et PAIO et en partenariat avec l'Université de Champagne-Ardenne et, pour les frais d'hébergement et de transport, le soutien financier de la branche professionnelle, une formation diplômante, le DUCML.

L'objectif est de renforcer le professionnalisme des conseillers actuellement salariés dans les structures du réseau des missions locales et PAIO de Champagne-Ardenne. 17 conseillers ont suivi la session 2007 et 14 poursuivent en « licence professionnelle intervention sociale ».

# Les ressources humaines

## La 5<sup>ème</sup> journée professionnelle



Le réseau des Missions locales et PAIO de Champagne-Ardenne a organisé le 20 novembre 2007 sa cinquième journée professionnelle régionale.

Après Chaumont en 2005, cette manifestation s'est déroulée à Bar sur Aube. Dans la salle de spectacles de la ville, la journée a réuni près 240 personnes : salariés du réseau, élus locaux ou partenaires...

Cette rencontre professionnelle s'inscrit dans le cadre de la professionnalisation des équipes du réseau. Elle a été l'occasion pour l'ensemble des participants de se retrouver et d'échanger sur des problématiques partagées par tous. Elle a offert à chacun la possibilité de s'exprimer, de débattre avec d'autres structures ou partenaires et de proposer, recueillir des pistes d'actions.

Pour favoriser ces échanges, la rencontre s'est organisée autour de 18 ateliers recouvrant 9 thématiques différentes :

- Les limites de l'action du réseau face à des situations complexes
- La rencontre entre les jeunes et les employeurs
- La confrontation entre projet individuel et marché du travail
- La motivation du public accompagné
- Les fonctions administratives au sein de nos structures
- La construction du projet professionnel
- L'alternance
- L'accueil et l'accompagnement des publics handicapés
- La mobilité



Les travaux ont été introduits par Henri Jorda, Maître de conférence à la Faculté des sciences économiques, sociales et de gestion de Reims. Avec le recul de l'Universitaire, il est intervenu sur l'insertion sociale et professionnelle des jeunes face aux transformations profondes qu'ont connues et que connaissent aujourd'hui les systèmes de travail et d'emploi.

Line Bret, Conseillère régionale, Présidente de la commission emploi formation, Jean-Paul Mimeur, Directeur Régional du Travail, de l'Emploi et de la Formation Professionnelle et Jean-Claude Daniel, Président de l'Association régionale des Présidents des Missions locales et PAIO ont conclu cette journée en revenant sur les perspectives opérationnelles et financières de notre réseau.

Vous pouvez retrouver dans les actes de cette journée (disponibles auprès de l'animation régionale) un travail de synthèse des apports, échanges, idées et confrontations qui ont contribué à la richesse de cette rencontre.

# Le financement

## Le financement de l'activité principale

Le tableau recense pour 2007 le total des subventions de fonctionnement en activité principale. Ces subventions financent le cœur de métier du réseau.

	FINANCEMENT DE L'ACTIVITÉ PRINCIPALE							
	Total	Etat	FSE	Région	Communes et assimilés	Départements	Organismes publics	Autres
<b>ARDENNES</b>	<b>2 137 038</b>	1 097 841	205 109	480 360	252 420	-	86 857	14 451
<b>AUBE</b>	<b>1 848 897</b>	803 328	304 045	329 607	256 792	67 200	84 550	3 375
<b>MARNE</b>	<b>3 473 271</b>	1 503 432	177 093	738 774	891 361	-	162 500	111
<b>HAUTE-MARNE</b>	<b>1 284 852</b>	561 993	117 038	240 144	282 317	18 360	65 000	-
<b>RÉGION</b>	<b>8 744 058</b>	<b>3 966 594</b>	<b>803 285</b>	<b>1 788 885</b>	<b>1 682 890</b>	<b>85 560</b>	<b>398 907</b>	<b>17 937</b>

## Le financement de l'activité spécifique

Le tableau recense pour 2007 le total des subventions reçues pour la réalisation d'actions spécifiques (ex. actions liées à la santé, au logement, au parrainage).

	FINANCEMENT DE L'ACTIVITÉ SPÉCIFIQUE					
	Total	Etat	Europe	Région	Communes et assimilés	Départements
<b>ARDENNES</b>	<b>229 071</b>	129 230	-	62 572	37 269	10 195
<b>AUBE</b>	<b>182 474</b>	77 055	-	64 750	40 669	8 400
<b>MARNE</b>	<b>528 212</b>	388 050	6 800	93 045	40 317	5 500
<b>HAUTE-MARNE</b>	<b>182 536</b>	109 367	9 000	56 169	8 000	34 781
<b>RÉGION</b>	<b>1 122 293</b>	<b>703 702</b>	<b>15 800</b>	<b>276 536</b>	<b>126 255</b>	<b>58 876</b>

## L'équipement informatique

La Région a contribué en 2007 à l'équipement informatique des Missions locales et PAIO à hauteur de 52 560 €.

# L'animation régionale

# Le carnet d'adresses

## ASSOCIATION RÉGIONALE DES PRÉSIDENTS

Présidente : Maryse FLORES

2 place de la Gare - 08000 Charleville-Mézières

tél : 03 24 59 75 80 - fax : 03 24 37 45 23 - email : mission.locale.charleville@wanadoo.fr

### Le positionnement

La Direction Régionale du Travail, de l'Emploi et de la Formation Professionnelle (DRTEFP) a confié depuis 1996 la mission d'animation du réseau des Missions Locales et PAIO de Champagne-Ardenne à l'ARIFOR. Un comité de pilotage composé de l'Etat, de la Région et de l'Association Régionale des Présidents de Missions Locales et PAIO fixe et suit le programme d'actions de l'animation.

### La fonction

L'animation régionale a pour mission de permettre aux structures de rendre la même qualité de service à chaque jeune champardennais et de garantir ainsi une égalité de traitement. Pour cela elle favorise les échanges de pratiques et d'expérimentations, elle contribue à construire des supports de communication internes ou externes, elle apporte des appuis techniques et méthodologiques et construit le programme de professionnalisation des acteurs. L'assistance informatique assure la maintenance des parcs informatiques ainsi que le suivi et la gestion du système d'information PARCOURS 3.

### Les actions phares en 2007

- Organisation de la cinquième journée professionnelle le 20 novembre à Bar-sur-Aube : plus de 240 participants, 18 ateliers (9 thématiques différentes).
- Mise en œuvre du programme de professionnalisation 2007 : 11 thèmes de formation 17 sessions, 174 stagiaires, 3 041 heures de formation.
- Construction du programme de professionnalisation 2008 : 12 thèmes de formation retenus
- Avec le groupe de travail parrainage (référents parrainage issus du réseau) mise en place d'actions régionales à destination des parrains : 4 actions régionales, 168 participants.
- Forte implication de l'animation régionale dans le groupe de travail national sur la mise en place d'un module entreprise au sein de PARCOURS 3. Ce module a été déployé en juin 2008.
- Maintenance/dépannage du parc informatique des structures : 59,5 journées d'interventions sur sites.
- Achat d'un serveur de secours pour les structures de la région doublé d'une sauvegarde externalisée. Mise en œuvre opérationnelle de cette solution.

### L'équipe de l'animation

L'animation est portée par une équipe de quatre personnes :

- Pierre LEPLAT, animateur régional
- Daniel CHRISTOPHE, animateur informatique
- Dominique MOUY, assistante administrative
- Willy LEPREVOST, assistant informatique.

### Le financement

L'Etat, le Fonds Social Européen et la Région Champagne-Ardenne allouent les moyens financiers nécessaires à la mission de l'animation.

ETAT	FSE	RÉGION	Cnasea Divers	TOTAL
145 000	28 582,48	145 000	8 937,86	327 520,34

### ARDENNES (08)

#### Mission locale Charleville-Mézières

**Présidente** Maryse FLORES  
Adjointe déléguée à l'enfance et à la jeunesse  
**Directrice** Laurence STOUPEY  
**Siège Charleville**  
2 place de la Gare  
08000 Charleville-Mézières  
tél. 03 24 59 44 44 • fax. 03 24 37 45 23  
email : mission.locale.charleville@wanadoo.fr  
**Site de Liart**  
Maison de la Thiérache  
Place de la Mairie - 08290 Liart  
tél. 03 24 54 48 33

#### Mission locale du bassin d'emploi "Nord Ardennes"

**Présidente** Dominique RUELLE  
Maire adjointe  
**Directeur** Elio DE ALMEIDA  
**Siège Revin**  
69 rue Victor Hugo - 08500 Revin  
tél. 03 24 40 31 34  
fax. 03 24 41 22 81  
email : mlrevin@laposte.net  
**Site de Givet**  
17 rue du G<sup>l</sup> de Gaulle - 08600 Givet  
tél. 03 24 42 14 63 • fax. 03 24 37 29 41

#### PAIO Sedan

**Président** Didier HERBILLON, Maire  
Place Saint-Vincent de Paul  
Maison de l'Emploi  
BP 20371 - 08208 Sedan cedex  
tél. 03 24 29 21 12 • fax. 03 24 56 05 13  
email : paio.sedan@wanadoo.fr

#### Mission Locale Sud Ardennes

**Président** Claude ANCELME,  
Maire de Vouziers  
**Directeur** Laurent DANLOUP  
**Siège Rethel**  
16 rue Louise Weiss - 08300 Rethel  
tél. 03 24 38 29 17 • fax. 03 24 38 36 91  
email : mission.locale.sud.ardenne@wanadoo.fr  
**Site de Vouziers**  
Centre Polyvalent Rural  
2 rue de l'Agriculture - 08400 Vouziers  
tél. 03 24 71 95 91 • fax. 03 24 71 03 34

#### AUBE (10)

**PAIO Bar-sur-Aube**  
**Président** Alain OLIVEIRA, Conseiller municipal  
**Directrice** Christiane HOUEL  
9 rue du Collège - 10200 Bar-sur-Aube  
tél. 03 25 27 31 13 • fax. 03 25 27 70 87  
email : paio.bar-sur-aube@wanadoo.fr

#### Mission locale du Nord Ouest Aubeois

**Présidente** Annie HERSZKOWICZ  
Maire adjointe  
**Directeur** Patrick FRANCHI  
9 place des Martyrs de la Libération  
BP 119 - 10104 Romilly-sur-Seine  
tél. 03 25 24 11 86 • fax. 03 25 24 70 14  
email : ml.nordouestaubois@orange.fr

#### Mission Locale Troyes

**Présidente** Elisabeth GRANDPIERRE  
Conseillère municipale  
**Directeur** Jean-Paul MAIER  
**Siège Troyes**  
5 rue du Pont Royal - 10000 Troyes  
tél. 03 25 73 62 22 • fax. 03 25 73 03 97  
email : mission.locale.troyes@wanadoo.fr  
**Site de La Chapelle Saint-Luc**  
44 avenue Jean Moulin  
10600 La Chapelle Saint-Luc  
tél. 03 25 71 01 57 • fax. 03 25 75 87 27  
email : mission.locale.chapelle@wanadoo.fr

#### MARNE (51)

**Mission Locale Châlons-en-Champagne**  
**Présidente déléguée** Arlette MITTEAUX  
HUSSENET, Conseillère communautaire de Cités en Champagne  
**Directeur** Philippe ROTH  
6 place des 4 fils Aymon  
51000 Châlons-en-Champagne  
tél. 03 26 68 54 02 • fax. 03 26 21 65 83  
email : missionlocale.chalons@wanadoo.fr

#### Mission Locale Reims

**Président** Nicolas BARDIN  
Conseiller municipal  
**Directrice** Christine BEGUINOT  
34 rue Trianon - 51100 Reims  
tél. 03 26 40 30 34 • fax. 03 26 88 69 31  
email : missionlocale@miloreims.com

#### Mission Locale des Pays d'Épernay, Brie et Champagne

**Siège Épernay**  
**Président** Claude MARECHAL  
Élu de la Communauté de Communes Épernay, Pays de Champagne  
**Directeur** Franck CONSTANTIN  
17 place Carnot - 51200 Epernay  
tél. 03 26 55 73 00 • Fax. 03 26 55 73 09  
email : milo-epernay@wanadoo.fr  
**Site de Sézanne**  
**Responsable** Annie DROUJININSKY  
21 av. Jean Jaurès - 51120 Sézanne  
tél. 03 26 80 62 75 • fax. 03 26 81 47 96  
email : milo-sezanne@wanadoo.fr

#### L'Étoile Mission Locale Vitry

**Président** Jean-Pierre BOUQUET, Maire  
**Directeur** Mokhtar BOUGHARI  
Espace Mendès France - 18 rue Marabais  
BP 167 - 51305 Vitry-le-François  
tél. 03 26 72 10 79 • fax. 03 26 72 19 45  
email : milovitry@wanadoo.fr

#### PAIO Bazancourt Communauté de Communes de la Vallée de la Suippe

**Président** Yannick KERHARO, Maire  
**Directeur** Denis VIDRIL  
19 rue G. Haguenin  
BP 2 - 51110 Bazancourt  
tél. 03 26 91 18 81 • fax. 03 26 91 18 89  
email : paio.bazancourt@wanadoo.fr

#### PAIO Fismes

**Président** Jean-Pierre PINON, Maire  
**Directrice** Alexandra BEAUCOURT  
Mairie de Fismes - 51170 Fismes  
tél. 03 26 48 86 38 • fax. 03 26 48 82 25  
email : paio-fismes@wanadoo.fr

#### PAIO Sainte-Ménéhould

**Président** Bertrand COUROT, Maire  
**Directrice** Lorraine GAUDON  
Groupe Buirette - rue Renard  
BP 52 - 51801 Sainte-Ménéhould cedex  
tél. 03 26 60 75 64 • fax : 03 26 60 46 20  
email : paio.saintemenehould@wanadoo.fr

#### HAUTE-MARNE (52)

**Mission Locale Chaumont**  
**Président** Luc CHATEL, Maire  
**Directeur** Nicolas MERLE  
46 rue Victoire de la Marne - BP 219  
52007 Chaumont cedex  
tél. 03 25 32 23 00 • fax. 03 25 32 23 02  
email : mission.locale.chaumont@wanadoo.fr

#### PAIO Langres

**Présidente** Claudine ESPRIT  
Conseillère municipale  
**Directrice** Monique INZA  
ruelle de la Poterne  
BP 10 - 52201 Langres cedex  
tél. 03 25 87 52 44 • fax. 03 25 87 02 20  
email : paio-pays-de-langres@wanadoo.fr

#### GIP Mission Locale de l'arrondissement de Saint-Dizier

**Président** Jean-Michel FEUILLET,  
Adjoint au maire  
**Directeur** Frédéric ZANTE  
61 avenue Alsace Lorraine  
52100 Saint-Dizier  
tél. 03 25 56 11 36 • fax. 03 25 56 25 41  
email : milo.st.dizier@wanadoo.fr





GP Action Régionale pour l'Information sur la Formation et l'Oriantation

79 avenue de Sainte-Ménéhould  
51037 Châlons-en-Champagne Cedex  
tél : 03 26 21 73 36 - fax : 03 26 21 73 37

[www.missionslocales-champagneardenne.com](http://www.missionslocales-champagneardenne.com)

#### Animation régionale

Pierre Leplat - tél : 06 87 71 62 73 - email : pleplat@arifor.fr  
Dominique Mouy - email : animation.regionale@arifor.fr

#### Assistance informatique

Daniel Christophe et Willy Leprevost - tél : 06 70 40 89 55  
email : d.christophe@wanadoo.fr - wleprevost@arifor.fr

conception : [www.com-in-creation.fr](http://www.com-in-creation.fr) - crédit photos : © Laurence Gough, Olivier Tuffé, Jofoto / Fotolia

